

## 秋田県内の救急医療体制

### ◎秋田県における救急病院

施設名	所在地	電話番号
かづの厚生病院	鹿角市花輪字向畑18	0186-23-2111
秋田労災病院	大館市軽井沢字下岱30	0186-52-3131
大館市立総合病院	大館市豊町3-1	0186-42-5370
北秋田市民病院	北秋田市下杉 字上清水沢16-29	0186-62-7001
能代厚生医療センター	能代市落合字上前田地内	0185-52-3111
能代山本医師会病院	能代市松山字新田沢105-11	0185-58-3311
地域医療機能推進機構 秋田病院	能代市緑町5-22	0185-52-3271
男鹿みなと市民病院	男鹿市船川港船川 字海岸通り1-8-6	0185-23-2221
藤原記念病院	湯上市天王字上江川47	018-878-3131
秋田大学医学部 附属病院	秋田市広面字蓮沼44-2	018-834-1111
県立循環器・脳脊髄 センター	秋田市千秋久保田町6-10	018-833-0115
市立秋田総合病院	秋田市川元松丘町4-30	018-823-4171

施設名	所在地	電話番号
秋田厚生医療センター	秋田市飯島西袋1-1-1	018-880-3000
秋田赤十字病院	秋田市上北手猿田 字苗代沢222-1	018-829-5000
中通総合病院	秋田市南通みその町3-15	018-833-1122
由利組合総合病院	由利本荘市川口字家後38	0184-27-1200
本荘第一病院	由利本荘市岩淵下110	0184-22-0111
佐藤病院	由利本荘市小人町117-3	0184-22-6555
市立角館総合病院	仙北市角館町岩瀬3	0187-54-2111
大曲厚生医療センター	大仙市大曲通町8-65	0187-63-2111
大曲中通病院	大仙市大曲上栄町6-4	0187-63-2131
市立横手病院	横手市根岸町5-31	0182-32-5001
平鹿総合病院	横手市前郷字八ッ口3-1	0182-32-5121
市立大森病院	横手市大森町 字菅生田245-205	0182-26-2141
雄勝中央病院	湯沢市山田字勇ヶ岡25	0183-73-5000
町立羽後病院	雄勝郡羽後町西馬音内 字大戸道44-5	0183-62-1111

### ◎秋田県における休日夜間急患センター等

施設名	所在地	電話番号
大館市休日夜間急患 センター	大館市豊町3-2	0186-45-0223
市立秋田総合病院 (初期診療部門)	秋田市川元松丘町4-30	018-823-4171

## 保健所

保健所名	所在地	電話番号
大館保健所	大館市十二所字平内新田237-1	0186-52-3952
北秋田保健所	北秋田市鷹巣字東中岱76-1	0186-62-1165
能代保健所	能代市御指南町1-10	0185-52-4333
秋田中央保健所	湯上市昭和乱橋字古開172-1	018-855-5170
秋田市保健所	秋田市八橋南1-8-3	018-883-1170

保健所名	所在地	電話番号
由利本荘保健所	由利本荘市水林408	0184-22-4122
大仙保健所	大仙市大曲上栄町13-62	0187-63-3403
横手保健所	横手市旭川1-3-46	0182-32-4006
湯沢保健所	湯沢市千石町2-1-10	0183-73-6155

## 観光のお問い合わせ

### 秋田県教育旅行情報 ポータルサイト



秋田県公式の教育旅行専用HPです。各種学習プログラムのほか、モデルコース、セールスシート等の情報を掲載しています。ぜひともご確認ください。

<https://edu.akita-fun.jp/>

◎秋田県の観光情報なら秋田県公式観光サイト「アキタファン」  
<https://akita-fun.jp>



◎秋田県の総合情報なら「美の国あきたネット」  
<http://www.pref.akita.lg.jp>



発行：秋田県観光文化スポーツ部

〒010-8572 秋田県秋田市山王3-1-1  
TEL:018-860-2261 FAX:018-860-3868

※掲載情報は、令和5年3月現在のものです。内容については変更となる場合もありますので、ご利用の際は事前にご確認ください。



# 秋田県教育旅行ガイドブック



02 | AKITA SDGs×探究型プログラム

05 | アクセスについて

07 | あきたの伝統文化・工芸

11 | あきたで農山村体験

13 | あきたで歴史体験

15 | あきたでエネルギーを学ぼう

16 | あきたの食文化体験

17 | あきたで自主研修

19 | あきたの自然体験

21 | あきたでローカル鉄道に乗ろう

22 | 秋田の世界遺産

23 | あきたで踊り体験

24 | 教育旅行受入宿泊施設一覧

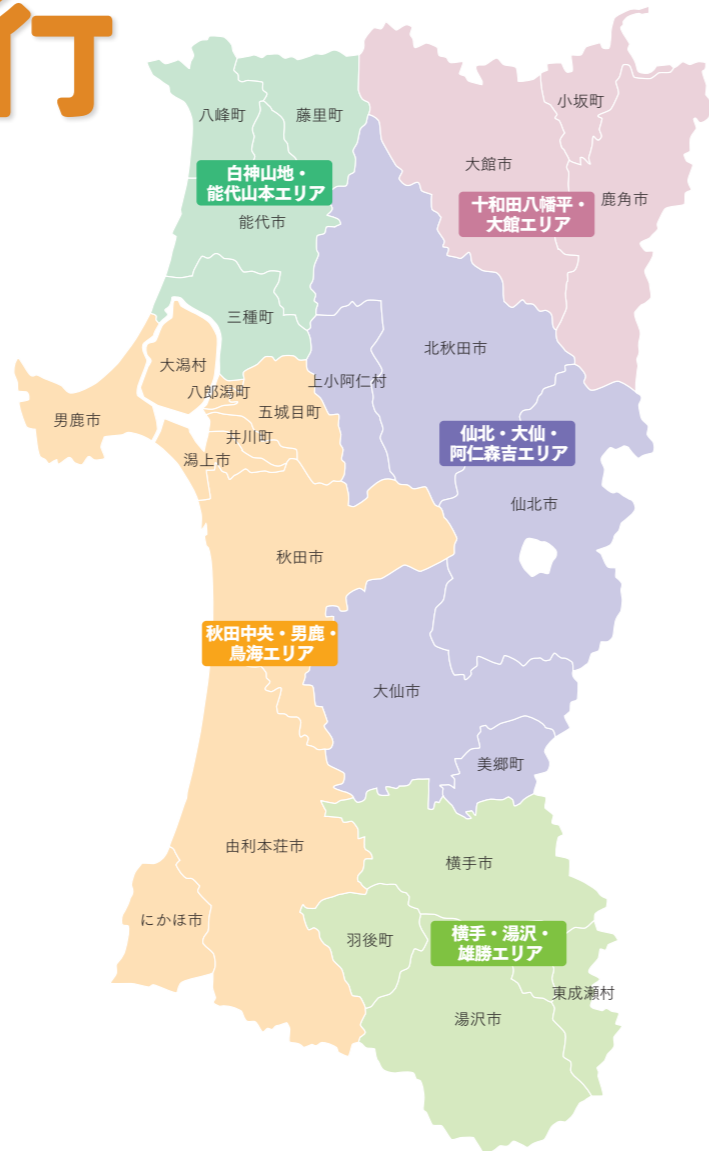
25 | モデルコース

27 | 救急医療体制等一覧

# 秋田県 教育旅行



本県は今、地域の存続に関わる様々な課題に直面しています。一方で、質の高い教育環境をはじめ、豊富で多様な資源に基づく高いエネルギー自給率、安全・安心で自給率の高い食、独自の歴史や文化といった強みを有しています。本県独自の学習プログラムを体験することで、SDGsの視点から地域課題に気づいたり、その課題を「自分事」と捉え、解決するために自分たちに何ができるかということを考えたりするきっかけとなります。



## SUSTAINABLE DEVELOPMENT GOALS

持続可能な開発目標 (SDGs) とは、すべての人々にとってよりよい、より持続可能な未来を築くための青写真です。貧困や不平等、気候変動、環境劣化、繁栄、平和と公正など、私たちが直面するグローバルな諸課題の解決を目指します。SDGsの目標は相互に関連しています。誰一人置き去りにしないために、2030年までに各目標・ターゲットを達成することが重要です。

(引用元：国際連合広報センター)



# AKITASDGS × 探究型プログラム



## 秋田県大館市

あなたへの気づかいと未来への“木づかい”  
～はちくんの秋田杉絵馬づくり体験～



該当No.



### 見どころ!ここがポイント!

二つの“気づかい”で絵馬づくり体験をより楽しく印象的に!  
“木づかい”絵馬体験には、間伐や植林など環境に配慮した秋田杉を使用します。  
“気づかい”絵馬体験をサポートするお母さんたちが、楽しく学べる秋田弁講座でも交流しつつ、地域もあなたの将来も大事にする気持ちを込めて、御祈禱を受けた絵馬をお渡しします。

#### 事前学習

- 森林が有する機能、その生態系がもたらす恩恵について調べてみよう
- 森林・林業分野でSDGsの17の目標すべてへの貢献を掲げている大館市木材利用推進計画を読んでみよう!

#### 現地学習

- 歓迎セレモニー、秋田弁ラジオ体操♪でアイスブレイク(10分)
- はちくんの秋田杉絵馬作り体験(50分)
- 大館神明社へ(から)移動・御祈禱(60分)
- 秋田弁講座(45分)
- お別れセレモニー(15分)

#### 事後学習

- 森林やその生態系保全に向けて、自分達ができることをグループでまとめて発表してみよう



「大館まげわっぱ」等様々な用途で活用日本三大美林の一つ秋田杉



大館神明社での祈禱を終えた絵馬は、担当の母さんが気持ちこめて生徒さんへ

#### 問い合わせ

企業/施設名称  
大館市まるごと体験推進協議会  
TEL 0186-43-7072  
営業時間 8:30～17:15  
休館日 土日・祝日、年末年始(12/29～1/3)



## 秋田県仙北市

カヤック体験を楽しみながら考える  
～幻の魚クニマスと田沢湖の未来～



該当No.



### 見どころ!ここがポイント!

コバルトブルーの湖面がとてもきれいな田沢湖。  
でもその水質は、固有種の魚「クニマス」が絶滅するほどの酸性でいまだに回復しきっていない。  
自然を感じながらのカヤック体験と田沢湖クニマス未来館の見学を通じて、生物多様性や持続可能な開発について学びます!

#### 事前学習

- どのような野生生物が絶滅危惧種レッドリストに指定されているのか?また、何故、絶滅の危機にあるのか?人間の活動が直接又は間接に影響しているかなど調べてみよう!



コバルトブルーが美しい田沢湖でカヤック体験

#### 現地学習

- 解説員による田沢湖クニマス未来館のご案内(50分)
- 幻の魚クニマスの見学や田沢湖の歴史・環境変化について学ぶ
- バス移動(10分)
- カヤック体験(120分～180分)

#### 事後学習

- 田沢湖の環境における現状や課題を踏まえ、未来の田沢湖のあるべき姿についてグループで話し合い発表してみよう!
- 自分の住む地域で自然環境が激変した箇所を念頭に、その生態系がどのように変わったか、その状況に今後どのように自分達が関わられるか話し合ってみよう!



クニマス未来館で飼育されているクニマス

#### 問い合わせ

企業/施設名称  
田沢湖キャンプ場  
TEL 0187-43-2990  
営業時間 7:00～21:00  
休館日 4月下旬～11月上旬まで無休





秋田県湯沢市

## 川底から温泉!?

～「人・自然」地域資源を活かしたまちづくり～



該当No.



### 見どころ!ここがポイント!

川をスコップで掘って足湯を作り入浴、自然の中でゆったりとした時間を満喫!  
更に、流れをせき止めて作った川の中の手づくり生簀に入った魚を自分で「つかまえて・さばいて・焼いて・食べて」満足!  
とっても不思議な非日常体験!を通じて持続可能なまちづくりについて学ぶ。



川をスコップで掘って魚のつかみ取り

#### 事前学習

- 自分達が住むまちでどのようなコミュニティイベントが開催されているか調べてみよう(場所、参加者、目的、内容など)

#### 現地学習

- 「川原の湯っこ」で足湯づくりとほっこり入浴(40分)
- 生簀の魚を「つかまえて・さばいて・焼いて・食べて」おもいきり川遊び(45分)
- 秋の宮における地域づくりに関するお話(15分)

#### 事後学習

- 自分達が住むまちの将来のありたい姿を、学生・社会人・高齢者・行政等の立場に分かれて話し合い、資源の活かし方や、できることなど、考えをまとめて発表しよう!



秋の宮地区を流れる役内川(川原の湯っこ)

#### 問い合わせ

企業/施設名称  
秋ノ宮地域都市農村共生対流推進協議会  
事務局 (一社)地域力worksやまもり  
TEL 0183-56-2717  
営業時間 9:00~18:00  
休館日 不定休、年末年始(12/29~1/3)



秋田県男鹿市 男鹿水族館GAO

## 飼育員と考える、これからの海のこと



該当No.



### 見どころ!ここがポイント!

秋田の海の現状を飼育スタッフが解説。  
これからも身近な海を守っていくために何ができるかを考えます。  
上級編(Bコース)では、海洋汚染やマイクロプラスチックについて学ぶことができます。



ワークショップ

#### 事前学習

- 栽培漁業や養殖など漁業の学習にかかわる用語の学習
- 道の駅おがで、販売されている魚を調べてみよう

#### 現地学習

- 飼育スタッフによる講話(30分)
- 質疑応答(15分)
- 館内見学(60~90分) SDGsに関するパネルコーナーあり

#### 事後学習

- 振り返りシートの作成
- 自分達の住む地域の海の状況を調べて、海岸清掃など自分達でできることをグループでまとめて発表してみよう



木やプラスチック、漁具などのゴミが漂着しています

#### 問い合わせ

企業/施設名称  
男鹿水族館GAO  
TEL 0185-32-2221  
営業時間 9:00~17:00  
休館日 ホームページをご確認ください  
<https://www.gao-aqua.jp/>



秋田県仙北市

## 地元有志による田沢湖白浜鳴砂 再生への道(クリーンアップ活動)



該当No.



### 見どころ!ここがポイント!

浜を歩くと「キュッキュ」と砂が鳴いているような音がする鳴砂。  
昭和40年代以降鳴かなくなった田沢湖白浜。環境を映す鏡と言われる鳴砂の復活に向けて、クリーンアップ活動に参加します!



白浜に打ち上げられた草木や木片などを回収します(40分)

#### 事前学習

- 日本一深い湖、不凍湖、瑠璃色の湖面、クニマス、鳴砂、たつこ姫伝説など魅力満載の田沢湖について調べてみよう

#### 現地学習

- 高速船で瑠璃色の田沢湖を一周(40分)
- 「田沢湖ざっくばらんの会」の方による鳴砂再生への取組及び白浜クリーンアップ活動の説明(20分)
- 白浜クリーンアップ活動(40分) ※車手は持参ください。
- 閉会式 クラス毎感謝状を授与(20分)



瑠璃色の美しい田沢湖を高速船で一周(40分)

#### 事後学習

- 田沢湖地域の活性化を目指す地元有志「田沢湖ざっくばらんの会」の取組を参考に、持続可能な地域活動について考えてみよう



クリーンアップ活動後には、クラス毎感謝状を授与

#### 問い合わせ

企業/施設名称  
(一社)仙北市農山村体験推進協議会  
TEL 0187-43-2277  
営業時間 9:00~17:00  
休館日 土日祝日、年末年始



秋田県男鹿市 男鹿半島・大湯ジオパーク

## Let's 冒険 ボルケーノ! ～火山の箱庭・寒風山を探究～



該当No.



### 見どころ!ここがポイント!

火山の箱庭・寒風山を舞台に冒険しよう!  
認定ジオパークガイドによる解説と、「マグマと火山噴火」のワークショップで、地球の不思議を楽しく探究できます。



山頂から全体説明

#### 事前学習

- 火山の種類やでき方を調べてみよう
- 無料Webアプリ「ぼけっとジオ」で男鹿半島・大湯ジオパークを調べてみよう

#### 現地学習

- 男鹿市ジオパーク学習センターにて「マグマと火山噴火」のワークショップと展示見学(30分)
- バスで寒風山へ(15分)
- 寒風山にフィールドワーク(1時間15分)

#### 事後学習

- 自分達が住むまちで「未来に残したいもの」について話し合い、残すために障害となること、どうすれば守ることができるかも含めてグループでまとめて発表しよう



鬼が岩を積み上げ隠れ住んだと言われている「鬼の隠れ里」

#### 問い合わせ

企業/施設名称  
男鹿半島・大湯ジオパーク推進協議会 事務局  
(男鹿市観光文化スポーツ部文化スポーツ課内)  
TEL 0185-24-9104  
営業時間 8:30~17:15  
休館日 土・日・祝日

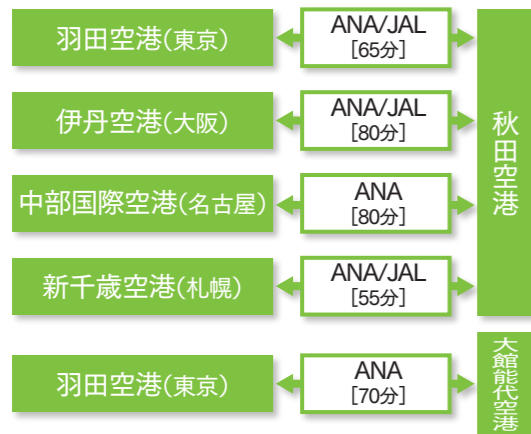


# あきたへのアクセス

秋田県は、北に青森県、東に岩手県、南に山形県、南東に宮城県が隣接しており、各地域から、飛行機、新幹線、バスなど様々なアクセスが可能です。

どうぞ、広い県土にユニークな体験プログラムがぎっしりつまっている秋田へ。皆様のお越しをお待ちしています。

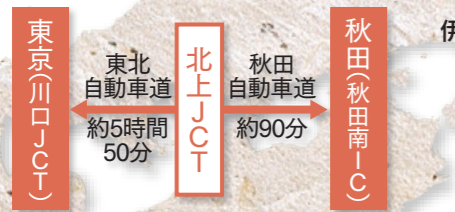
## ✈️ 空路



◎ANA (全日空) 0570-029-222  
 ◎JAL (日本航空) 0570-025-071  
 ◎秋田空港ターミナルビル 018-886-3366  
 空港リムジンバス…毎日運行  
 (秋田中央交通) 018-823-4411  
 ※秋田空港から秋田駅まで車で約40分です。

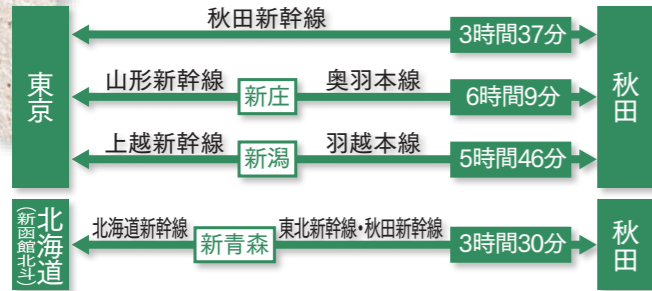
◎大館能代空港ターミナルビル 0186-62-5330

## 🚗 高速自動車道



◎日本道路交通情報センター 050-3369-6666

## 🚆 鉄道



◎JR東日本お問い合わせセンター 050-2016-1600  
 ◎JR北海道電話案内センター 011-222-7111  
 ※時間は目安です。

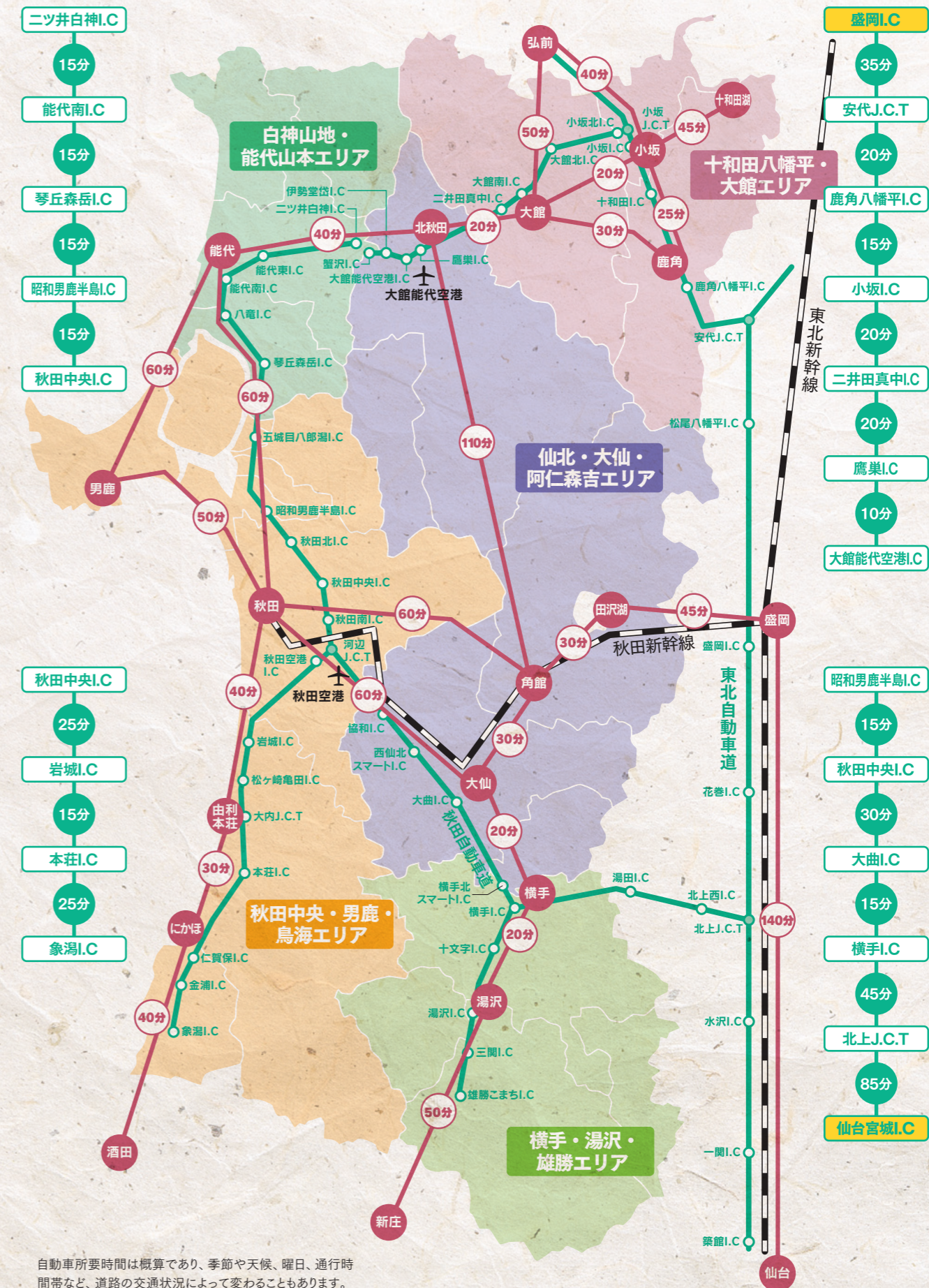
## 🚢 フェリー



※ダイヤを変更する場合がありますので、ご確認ください。  
 ◎新日本海フェリー秋田支店 018-880-2600

凡例  
 在来線 高速自動車道  
 新幹線 飛行機空路線  
 フェリー航路線

# 各エリアへのアクセス



自動車所要時間は概算であり、季節や天候、曜日、通行時間帯など、道路の交通状況によって変わることがあります。

# あきたの 伝統文化・工芸

## 郷土に受け継がれた 奥深い伝統を学ぶ

秋田県は、北国の気候と風土に生きる、祭り・伝統文化の宝庫です。秋田竿燈（かんとう）まつりや男鹿（おが）のナマハゲなどの歴史のある伝統文化、先人から授かったものを大切に守り伝える気風に満ちています。地域の自然や歴史、郷土に受け継がれている秋田の奥深い文化を体験することで、自らの地域の文化について見つめなおすきっかけとなるでしょう。



体験を通して郷土の伝統文化を深く理解し、郷土を愛する心を育みます。地域で古くから受け継がれている伝統を、より身近なものとして興味・関心を持つことで、その歴史や背景を学ぼうとする意識を高めます。

### 学習のポイント

- 1 地域の伝統文化の歴史について学び、知識を深める。
- 2 体験を通して、郷土の伝統文化をより深く理解し、郷土を愛する心を育む。
- 3 見学・体験したことを整理して、自分の考え・感想をまとめ、自らの地域に根差した文化を見つめなおす。

あきたちゅうおう おが  
秋田中央・男鹿・  
ちようかい  
鳥海エリア



## なまはげ体験

「男鹿のナマハゲ」は、大晦日の晩に家々を回り、家人の怠惰を戒め、翌年の五穀豊穡をもたらす来訪神です。「男鹿のナマハゲ」の体験・体感を通して、家族や人との絆、自然への畏敬など多くの事を感じ、学ぶことができます。

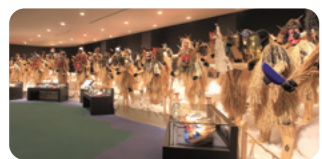
### なまはげ館・男鹿真山伝承館

ナマハゲの伝説がなぜ男鹿の地に残るのか、多くの思いを募らせる貴重な資料の数々が展示されています。なまはげ勢ぞろいコーナーには、男鹿市内各地区の150枚を超える多種多様なナマハゲ面が勢ぞろいし、圧巻の迫力です。また、男鹿に生き続けるナマハゲ行事の姿や、しきたり、伝承する人の精神を描いた映画を30分おきに上映しています。1978年に国の重要無形民俗文化財に指定され、2018年には「来訪神：仮面・仮装の神々」として国連教育科学文化機関（ユネスコ）の無形文化遺産に登録された「男鹿のナマハゲ」の歴史を知ることができます。

隣接する男鹿真山伝承館は男鹿地方の典型的な曲家民家です。ここでは、元来、民俗行事として大晦日のみ行われ、地元の人以外にはなかなか見ることのできなかったナマハゲ行事を再現しています。地域に伝わる文化、習俗をあわせて体験することで、その理解を深めることができます。実際の雰囲気を実際に体験できる夜の貸し切り体験も可能です。

### インフォメーション

所在地	男鹿市北浦真山字水喰沢地内
アクセス	昭和男鹿半島ICから車で約40分
受入人数	240人（複数グループに分かれます。） （240人を超える場合は要相談）
所要時間	60～90分
共通入館料	4月～11月：小・中・高校生550円 （15人以上は440円 30人以上は330円） 12月～3月：小・中・高校生770円
問い合わせ先	TEL：0185-22-5050



### 男鹿温泉交流会館 五風 なまはげ太鼓

ナマハゲ伝説の一説より創作された和太鼓パフォーマンス、なまはげ太鼓。男鹿半島の風土・歴史をモチーフに創作された演目を披露しています。迫力あるなまはげ太鼓を体感し、男鹿の郷土芸能を学ぶことができます。

### インフォメーション

施設名	男鹿温泉交流会館 五風
所在地	男鹿市北浦湯本字草木原21-2（男鹿温泉郷）
アクセス	昭和男鹿半島ICから車で約40分
受入人数	300人（300人を超える場合は要相談）
所要時間	約40分
料金	中学生以上550円、小学生300円
休業日	冬期間
問い合わせ先	TEL：0185-33-3191



あきたちゅうおう おが ちようかい  
秋田中央・男鹿・鳥海エリア

## 伝統の神業「竿燈」修業

約270年の歴史をもつ秋田竿燈まつりは、東北三大祭りの1つで、国の重要無形民俗文化財に指定されており、毎年約130万人の観客を動員します。起源は、真夏の病魔や邪気を払う、七夕行事「ねぶり流し」といわれています。美しい町紋や社紋などが描かれた提灯が連なり、最も大きい竿燈は高さ12m、重さ50kgもあります。この竿燈を手のひら、額、肩、腰で上げる、力と技で魅せるまつりです。この体験では、まつりの起源、歴史の解説をはじめ、竿燈やお囃子（太鼓）へのチャレンジができます。秋田を代表するまつりについて学び、体験することで、伝統文化への関心を深めることができます。

### インフォメーション

受入先	秋田市民俗芸能伝承館		
所在地	秋田市大町一丁目3-30		
アクセス	秋田駅から車で5分		
受入人数	30人（応相談）	所要時間	30分程度
料金	一般：100円 高校生以下：無料（引率者減免制度有）		
休館日	12月29日～1月3日		
問い合わせ先	秋田観光コンベンション協会 TEL：018-824-1211 FAX：018-824-0400		



よこて うざわ おがら  
横手・湯沢・雄勝エリア

## 秋田ふるさと村

村内の広さは東京ドーム約4個分という全天候型複合施設。東北最大級のプラネタリウムが楽しめる「星空探険館スペース」、トリックアートや遊具がいっぱいの「ワンダーキャッスル」、セカンドスクールプログラムが豊富な「秋田県立近代美術館」など、多様な体験ができます。また、「工芸展示館」では県内の伝統工芸品・民芸品などについて学ぶことができ、曲げわっぱや組子細工、漆芸などの制作体験もできます。七宝焼・杉うちわなど世界に一つだけのオリジナル作品を作ることもできます。



杉うちわ

### インフォメーション

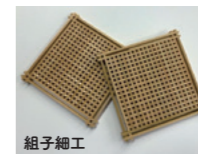
所在地	横手市赤坂字富ヶ沢62-46
アクセス	横手ICすぐそば
休業日	メンテナンスのため、1月中旬に10日間休業 ※HPでご確認ください。
問い合わせ先	TEL：0182-33-8800 FAX：0182-33-8889



お箸づくり

七宝焼

ジェルキャンドル



組子細工



曲げわっぱ

体験メニュー	時間	定員	料金（税込）
七宝焼	30～40分	30人	1,300円
杉うちわ	40～60分	30人	1,100円
かまくら土鈴	40～60分	30人	1,100円
組子細工	30～40分	15人	1,100円
曲げわっぱ（直径18cmの丸盆）	40～60分	30人	2,000円
らくやきポーセレン	30～40分	30人	1,100円
ジェルキャンドル	30～40分	20人	1,600円
漆のお箸（1膳）	30～40分	30人	1,500円
こけし絵付け	40～60分	15人	1,500円

※コースにより、仕上げのため時間をいただく場合があります。  
※材料の準備の都合上、2週間前までにご予約ください。  
※表記の人数は同時に体験可能な人数の目安です。これを超える人数でも調整により対応可能な場合がありますので、お気軽にご相談ください。

とわだほちまんたい  
十和田八幡平・  
おおだて  
大館エリア  
おおだて



## 大館曲げわっぱづくり体験

江戸時代から続く曲げわっぱは、秋田杉を使用した曲物で、秋田を代表する伝統工芸品です。秋田杉の明るく美しい木肌と整った木目が特徴で、その香りも良いことから、国内ではもちろん海外でも広く知られ人気があります。パン皿やお盆、弁当箱など、工芸士の丁寧なサポートを受けながら、秋田の暮らしの知恵と自然の力を活かした郷土の工芸品づくりを体験できます。



インフォメーション

所在地	大館市内(予約時にお伝えします。)
アクセス	大館北ICから車で約10分
受入人数	40人
所要時間	2時間~
料金	要相談
問い合わせ先	大館曲げわっぱ協同組合 TEL: 0186-49-5221

せんぼく だいせん  
仙北・大仙・  
あにもりよし  
阿仁森吉エリア  
かばざい



## 樺細工制作体験

仙北市角館町に伝承される国指定の伝統的工芸品、樺細工を伝統工芸士や職人から実際に教わることが出来ます。体験を通して樺細工の歴史、工芸品の特徴やその仕事について学ぶことができます。学習効果の高いことで人気がある体験です。



インフォメーション

施設名	角館樺細工伝承館 他
所在地	仙北市角館町表町下丁10-1
受入人数	最大70人
アクセス	JR角館駅より徒歩20分
所要時間	2時間
料金	5人以上 1,800円
休業日	12月28日~1月4日
問い合わせ先	仙北市交流デザイン課 TEL: 0187-43-3353

あきたちゅうおう おが  
秋田中央・男鹿・  
ちゅうかい  
鳥海エリア

## ナマハゲの壁掛け作り体験

男鹿地域の伝統行事「ナマハゲ」の壁掛けの手づくり体験が出来ます。講師の方から行程作業の説明を受けながら、話を聞く姿勢を養うと共に、色塗りの行程では個人の自由な発想でのびのびと作業し、創造力を高める効果があります。自分ひとりの力でモノを完成させる達成感が得られる体験メニューとなっており、世界に一つのナマハゲ面を作ることが出来ます。



インフォメーション

施設名	男鹿温泉交流会館 五風(ごふう)
所在地	男鹿市北浦湯本字草木原21-2(男鹿温泉郷)
受入人数	120人(120人を超える場合は要相談)
アクセス	昭和男鹿半島ICから車で約40分
所要時間	60分
料金	850円
問い合わせ先	TEL: 0185-33-3191

よこて ちやわ  
横手・湯沢・  
あがら  
雄勝エリア  
かわつら

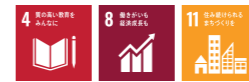
## 川連漆器沈金・蒔絵体験

川連漆器は、800年もの歴史を持ち、国の伝統的工芸品に指定されています。しっとりとした触感と、花塗りと呼ばれる匠の技が特徴で、製品は通常30にもおよぶ長い工程を経て完成に至りますが、その一部、沈金・蒔絵作業が体験できます。川連漆器の加飾職人の丁寧な指導のもと、オリジナルの川連漆器づくりから、伝統の技を体験できます。



施設名	川連漆器伝統工芸館
所在地	湯沢市川連町字大館中野142-1
アクセス	湯沢横手道路 湯沢ICから車で15分
受入人数	約30人
所要時間	約2時間
料金	入館料無料※体験プログラムは別料金(要相談)
休業日	毎週木曜日
問い合わせ先	TEL: 0183-42-2410

せんぼく だいせん あにもりよし  
仙北・大仙・阿仁森吉エリア



## 「大曲の花火」体験

～思い出の修学旅行を大曲の花火で彩ろう!～

日本の伝統文化のひとつである「花火」をテーマとした総合的な体験プログラムです。

### 「花火のまち」秋田県大仙市

毎年8月最終土曜日に大仙市で開催される全国花火競技大会「大曲の花火」は、全国でもトップクラスの一大イベントです。また、市内には5つの花火会社が存在しており、各地域の花火大会やイベントで毎月花火が打ち上がる「花火のまち」としてPRしています。

### テーマ・ねらい

「花火のまち」ならではの、花火をテーマとした総合的な体験プログラムを提供します。工場見学や模擬花火玉づくりを通じて、花火師がどのように花火を作っているのかを学んだり、資料館を訪問し日本の伝統文化である花火の歴史を学んだりすることができます。

さらに、児童生徒の皆さんから花火の企画演出に携わってもらい、自分たちだけのオリジナル花火を創作することで、自主性や創造性を育ててもらいたいと考えています。

### 内容

#### (1) 花火伝統文化継承資料館「はなび・アム」見学

「花火の文化的価値を高め、継承し、広く示す拠点」として整備され、平成30年8月にオープンしたのが花火伝統文化継承資料館「はなび・アム」です。

花火資料等を展示する「花火伝統文化継承エリア(3・4F)」と生涯学習活動団体や講演会等での利用が可能な「生涯学習活動エリア(1・2F)」の2つの機能を合わせ持った施設です。花火の歴史や仕組みを学ぶことができる常設展示のほか、高精細な映像を4面スクリーンに映写する「はなびシアター」で、花火に包み込まれたような迫力ある映像を観覧することができます。



インフォメーション

施設名称	花火伝統文化継承資料館「はなび・アム」
所在地	秋田県大仙市大曲大町7番19号
アクセス	大曲ICより車で約15分(大型バス3台駐車可能)
受入人数	60名以上は応相談
所要時間	約1時間
料金	無料
問い合わせ先	0187-73-7931
WEBサイト	<a href="https://hanabimuseum.jp/">https://hanabimuseum.jp/</a>

#### (2) 花火工場見学と模擬花火玉づくり体験

花火工場見学では、現在でもほとんど手作業で行われている花火づくりの工程について、「配合」「星かけ」等の主要4工程を花火師のガイドにより見学します。本物の花火は火薬を用いるので、残念ながら本物の製造体験をすることはできませんが、実際の「仕込み」作業をできるだけ忠実に再現した火薬を用いない模擬花火玉づくりを体験していただけます。



インフォメーション

施設名称	株式会社花火創造企業
所在地	秋田県大仙市内小友字山根89番地31
アクセス	大曲ICより車で5分
受入人数	100人以上は応相談
所要時間	約2時間
料金	1人2,200円(税込)
問い合わせ先	0187-73-5101
WEBサイト	<a href="http://hanabisouzo.co.jp/">http://hanabisouzo.co.jp/</a>

#### (3) 児童生徒が企画演出に携わるオリジナル花火の観覧

旅行出発前に花火師と連絡を取り合いながら、児童生徒の皆さんから花火打上に関するアイデアや意見をいただき、花火の企画演出に携わっていただけます。

旅行当日は、全国花火競技大会「大曲の花火」の会場で、自分たちで作上げたオリジナル花火を観覧していただけます。そのほか、花火師の解説を交えながら色々な種類の花火を打ち上げる「レクチャー花火」の打ち上げを行います。

※体験プログラムの様子を  
動画でご覧いただけます



インフォメーション

時期	5月から11月まで(花火大会開催日及びその前後を除く)
会場	「大曲の花火」公園(秋田県大仙市大曲雄物川河畔)
アクセス	大曲ICより車で約10分
受入人数	制限なし
所要時間	約30分
料金	1団体550,000円~(税込)※打上内容・規模等は応相談
問い合わせ先	0187-73-5101(株式会社花火創造企業)
WEBサイト	<a href="http://hanabisouzo.co.jp/">http://hanabisouzo.co.jp/</a>

# あきたで 農山村体験



農山村地域に宿泊して農作業などを手伝い、人との触れ合いを通して社会性を養います。自分の力でやり遂げたとき、感謝されたときの喜びや誇りが、子どもたちの生きる力を育みます。

## 学習のポイント

- 1 秋田の風土、歴史など、自分たちが住んでいるところとの違いを調べ、それぞれの地域の特色を学ぶ。
- 2 農山村体験を通じて、生活そのものや人と人との絆の大切さ、労働の苦勞や喜びを感じる。
- 3 農産物に対する生産者の思いや、郷土に対する地域の方々の思いについて考える。

## 心豊かに、人とのふれあいの大切さを学ぶ

四季折々の豊かな自然の中での農山村体験や自然体験活動を通して、農業や食の大切さを実感できる様々なプログラムが体験可能です。「読むだけ、聞くだけ」の学習ではなく、自分の体で体験する貴重な経験は心に深く刻まれ、今後の学生生活、そして人生において生きていくことでしょう。農家民泊体験では、田舎の農家へ1~2泊し、実際の生活の中でのありのままの暮らしを体験します。土地ごとに色濃く残された風土、季節ごとの旬を楽しむライフスタイルなどの「日本らしさ」を秋田で学んでみませんか。

## 仙北・大仙・阿仁森吉エリア

### 仙北市で農山村体験

農泊の先進地と言われている仙北市。多彩な体験が可能ですが、特に宿泊体験がおすすめ。安全、安心、心に残る体験を約束します。

#### 農業体験

田植え、野菜の苗植えや収穫などの畑作業、草刈り、薪割り

仙北市にとって、教育旅行の看板メニューといってもよいでしょう。実際に農家民宿等を訪問し、その時期に行われる農作業を体験します。ひと汗かいた後のお昼ごはんの味は、格別です。



#### 生活体験

みそたんぼ作り、ゆべし、おやき、けいらん作り

農家にとっての食事は大きな楽しみです。郷土料理づくりをはじめ、ゆべしやおやきなどの伝統菓子も素朴で自然の味を堪能できます。ぜひ、お母さんたちと一緒に作ってみてください。



#### 野外活動体験

山菜採り、トレッキング

自然豊かな仙北市ならではの体験です。日本一深い湖田沢湖を眺めながら、自然に触れ、忘れられない1日を過ごしてみたいいかがですか。

#### インフォメーション

受入人数	最大150人
所要時間	ご自由に調整可(応相談)
料金(税別)	日帰り体験(昼食付) 4,200円、1泊3食(体験付) 10,290円、1泊2食(体験付) 9,450円



日本語HP



英語HP



ロゴマーク

お問い合わせ◎  
**(一社) 仙北市農山村体験推進協議会**  
TEL: 0187-43-2277

秋田県知事登録地域限定旅行業第149号

## 十和田八幡平・大館エリア

### 大館市で農山村体験

秋田名物として有名なきりたんぼの本場とされる大館市。秋田県特産米あきたこまちの田植えや収穫、野菜、果樹の農作業などの体験を通じて、コミュニケーションの大切さや思いやりの心を学べます。

#### 農業体験

秋田県特産米あきたこまちの田植えや収穫、果樹、野菜の農作業など、季節に応じた楽しいメニューが盛りだくさん。食の礎である「農業」を体験することで食の大切さを学び、農家のお父さん、お母さんとのふれあい体験を通じて、心温まる時間を体験できます。また、ウェブサイトで更新される「畑の生育日記」により、体験後も生育の様子を学ぶことができます。



#### インフォメーション

受入人数	150人(応相談・5~7人/農家)
所要時間	2時間程度
料金	2,500円(税別) ※秋の収穫物の送付を希望しない場合は2,000円(税別)

※大館市への教育旅行については、「大館市まるごと体験推進協議会」へお問合せください。

お問い合わせ◎

**大館市まるごと体験推進協議会** 秋田県大館市字三ノ丸13番地19 大館市観光交流スポーツ部観光課内  
TEL: 0186-43-7072

## 横手・湯沢・雄勝エリア

### 横手市で農山村体験

横手市の美しい景観や豊かな自然、文化にふれる体験ができます。田植えや稲刈り、果樹、野菜の収穫など季節に応じた農作業だけではなく、山菜採りや動物の世話など、各受入農家の特色を活かした体験が出来ます。単に農家の手伝いではなく、地元の人との交流も経験して、子どもの学ぶ意欲や自立心、思いやりの心、模範意識などを育み、力強い成長を促します。



#### インフォメーション

受入人数	50人(応相談3~6人/1農家)
所要時間・料金	要相談(1日、半日など調整可)
問い合わせ先	横手市グリーン・ツーリズム連絡協議会 (横手市農林部農業振興課内) TEL: 0182-32-2112 FAX: 0182-32-4037



#### 1日ふれあい農家体験

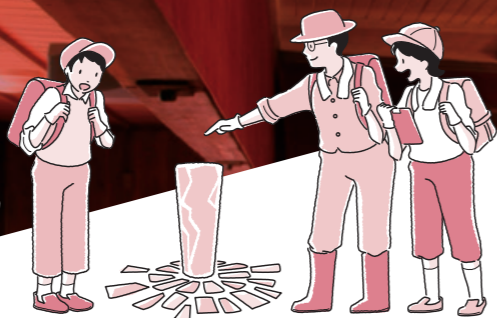
丸1日、地元の農家さんと、心の通ったぬくもり体験ができる「1日ふれあい農家体験」。午前中は地域散策探検隊から始まり、地元産食材での豚汁&おにぎりづくり、午後は農業体験で爽やかに汗を流し、夕方は本場のきりたんぼづくりを体験し夕食タイム。夕食後は、爆笑!秋田弁講座で楽しく方言を学ぶことができます。

#### インフォメーション

受入人数	150人(応相談・5~7人/農家)
所要時間	要相談
料金	6,800円(税別) ※秋の収穫物の送付を希望しない場合は6,300円(税別)



# あきたで 歴史体験



鉱山や当時の労働者の福利厚生施設等における体験、施設見学を通して、日本の近代化を支えた秋田県の鉱山の歴史や役割、その時代の人々の暮らしを学びます。

## 学習のポイント

- 国内で生産された金・銀や銅などの鉱物がどのように日本の近代化を支えたか調べる。
- 鉱山遺跡等の現地学習により当時の鉱山の様子を学ぶ。
- 見学したことを整理して自分の考えをまとめる。当時のアジア、欧米の国々はどのような近代史であったのかなど、多角的な視点で見つめなおす。

## 近代日本の礎・鉱山の歴史を学ぶ

鉱山の町として発展してきた県北・鹿角小坂（かづのこさか）地域。小坂鉱山や尾去沢（おさりざわ）鉱山に関連した産業遺産を通じて、近代日本の礎となり、栄華を誇った鉱山の歴史と文化を学ぶことができます。

尾去沢鉱山の金は奈良東大寺の大仏鑄造や平安末期、藤原氏によって築かれた平泉の黄金文化に大いに貢献したとも伝えられており、周辺エリアとの連携により、歴史の奥深さやつながりをより強く感じることができます。

とわだはちまんたい  
十和田八幡平・  
おおだて  
大館エリア



## 小坂鉱山事務所（国重要文化財）

小坂鉱山は、1907年（明治40年）に銅の生産量日本一を誇り、小坂鉱山事務所は、その全盛時代の象徴として建築され、小坂鉱山の歴史や偉業を成し遂げた人物などについて紹介しています。所長室にある絵画は鉱山の煙害の様子を描かれた記録でもあり、その後それを乗り越えて現代につながる歴史の一部を物語っています。

### インフォメーション

所在地	鹿角郡小坂町小坂鉱山字古館48-2
アクセス	小坂ICから車で3分
受入人数	施設見学は制限なし
所要時間	約40分（ドレスアップ体験：30分）
料金	160円（ドレスアップ体験：1,500円 ※予約制、要問い合わせ）
休業日	年末年始（12/29～1/3）
問い合わせ先	TEL：0186-29-5522 FAX：0186-29-5526



とわだはちまんたい  
十和田八幡平・  
おおだて  
大館エリア



## あきたエコタウンセンター

秋田県北部を中心とした環境・リサイクル産業のPRと環境教育の推進を図るために2009年（平成21年）設置された施設です。環境と調和した循環型社会「エコタウン」などを紹介したパネル展示や解説映像を視聴できます。環境・リサイクルに取り組む企業の見学申込窓口でもあり、館内見学だけでなく、かつて栄えた小坂鉱山の技術を活かした最先端技術の現場を見学することで、過去から現在、未来へとつながる環境問題への関心を高めます。

### インフォメーション

所在地	鹿角郡小坂町小坂鉱山字古館9-3	所要時間	30～120分
アクセス	小坂ICから車で5分	休業日	土日祝日・年末年始
受入人数	70名 ※40名以上は講座と見学を入れ替えて対応	料金	350円 ※令和5年4月1日から
料金	350円 ※令和5年4月1日から	問い合わせ先	TEL：0186-29-3100 FAX：0186-29-3840



とわだはちまんたい  
十和田八幡平・  
おおだて  
大館エリア



体験メニュー	所要時間	定員	料金
坑道見学	約30～50分	100人	高校生700円、中学生600円、小学生500円 ※別途ガイド料2,000円/20名まで（要相談）
純金砂金採り	約30分	10～100人	高校生以上：800円、中学生以下：600円 ※100名以上の場合、観光坑道の見学と入れ替えて対応
パワーストーン手作り体験	約40分	40人	ストラップ：600円、プレスレット：1,100円
天然石万華鏡作り体験	約30分	40人	800円
天然石掘り体験	約20分	60人	小ケース：600円・中ケース：850円 大ケース：1,000円・特大ケース：1,500円

## 史跡 尾去沢鉱山

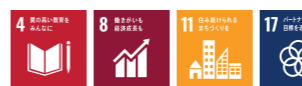
奥州平泉の黄金文化を支えたとも言われる鉱山跡で、江戸時代の手掘り坑道から近代の坑道まで、当時の様子を見学することができます。探った分だけ持ち帰ることができる、純金砂金採りも大人気です。



### インフォメーション

所在地	鹿角市尾去沢字獅子沢13-5
アクセス	鹿角八幡平ICから車で15分
休業日	年中無休
問い合わせ先	TEL：0186-22-0123

とわだはちまんたい  
十和田八幡平・  
おおだて  
大館エリア



## 康楽館（国重要文化財）

小坂鉱山の厚生施設として1910年（明治43年）に誕生した康楽館は、和洋折衷の建築様式が特徴で、「活用されてこそ文化財」という観点から、現在も芝居が常設で行われています。

普段はなかなか見ることができない舞台裏を歴史的価値も含めて黒子が紹介するほか、芝居を観劇することができます。また、公演のない日は、舞台裏見学と合わせて定数幕、拍子木の実演、回り舞台やすっぽんを操作する裏方体験や模造刀を使った立ち回り体験を指導いたします。



動画でご覧いただけます



### 館内見学・芝居観劇・芝居小屋体験

所在地	鹿角郡小坂町小坂鉱山字松ノ下2
アクセス	小坂ICから車で3分
受入人数	300名
所要時間	施設見学：約20分、常打芝居：1時間15分～2時間
料金	施設見学：300円、芝居見学と施設見学：990円（※）
その他	開演時間は事前にお問い合わせください。
問い合わせ先	TEL：0186-29-3732 FAX：0186-29-3219
休業日	年末年始（12/29～1/3）

※芝居休演日は役者や裏方、舞台装置実演等の体験プランもあります（芝居見学時と同料金）



とわだはちまんたい  
十和田八幡平・  
おおだて  
大館エリア



## 小坂鉄道レールパーク

小坂鉄道は、小坂鉱山の発展とともに増大した貨物の輸送用として開通しました。東北では、北海道連絡路の青森駅に次ぐ貨物運搬量だったといわれています。その後、旅客営業は85年におよぶ歴史を閉じましたが、2014年（平成26年）に鉄道遺産として保存活用するため小坂鉄道レールパークとして蘇りました。

鉄道の歴史や車輛の仕組みなど町と鉄道の関わりを知ることが出来る歴史展示室があるほか、ディーゼル機関車や観光トロッコ、レールバイク乗車体験で当時の歴史を感じながら普段は見ることができない線路からの風景を見ることができます。



### インフォメーション

所在地	鹿角郡小坂町小坂鉱山字古川20-9
アクセス	小坂ICから車で3分
受入人数	施設見学は制限なし 観光トロッコ乗車体験：25名
所要時間	観光トロッコ乗車体験：約10分
料金	大人600円 小人300円（+体験料 大人300円 小人150円）
休業日	11月下旬～3月下旬 乗車体験は毎週火・水休止
問い合わせ先	TEL：0186-25-8890 FAX：0186-29-2002





# あきたでエネルギーを学ぼう

秋田県内には、様々な再生可能エネルギー発電施設が多くあり、安定供給や将来に向けた研究が進められています。私たちの生活になくならないエネルギー資源の有限性と、日々の生活において環境保全のために何ができるかを考え実践する機会となるでしょう。

- 学習のポイント**
- 1 エネルギー資源の有限性や環境問題への関心を高める。
  - 2 エネルギー発電の仕組みへの理解を深める。
  - 3 暮らしに欠かせないエネルギーの未来について考える。

## 白神山地・能代山本エリア 能代エナジウムパーク

能代火力発電所にある透明なドームが目印。発電所の排熱を利用した「熱帯植物園」や、地球やエネルギーのことがわかる「エネルギーの森」など、不思議な空間で遊びながら学べます。また、同敷地内の「能代ねぶながし館」では、能代に古くから伝わるお祭り「ねぶながし」の山車や、ユーモラスな「べらぼう絵」の能代凧が展示され、能代の伝統と文化にふれることもできます。

**インフォメーション**

所在地	能代市字大森山1-6
アクセス	能代南ICから車で約5分
所要時間	約30分
料金	無料
休館日	月曜日(祝日の場合は翌日)、年末年始
問い合わせ先	TEL: 0185-52-2955

## のしろ次世代エネルギーパーク 見学バスツアー

「のしろ次世代エネルギーパーク」では、日本のエネルギー自給率を高めるとともに、地球環境問題への解決策として注目されている再生可能エネルギーや、安定的かつ安価な電力供給に資する石炭火力発電所などの多様な施設を、「見て・触れて・実感」することで、エネルギーを取り巻く環境への理解を深めることができます。

**インフォメーション**

受入可能人数	8~26人	料金	無料
所要時間	1時間~		
問い合わせ先	能代市エネルギー産業政策課	TEL: 0185-89-2187	

※申込みは希望日の1ヶ月前まで

## あきたで宇宙を学ぶ サイエンスパーク・能代市子ども館

JAXA監修のもと、本物と同じサイズのM-3S II ロケットエンジン模型と14基の日本の人工衛星模型が展示されており、宇宙関連資料の見学やプラネタリウム鑑賞を通じて宇宙について学ぶことができます。

**インフォメーション**

所在地	能代市大町10-1
アクセス	能代南ICから車で約15分
料金	無料(プラネタリウム 高校生以上 有料)
休館日	月曜日・第4金曜日(祝日を除く)、祝日の翌日(土曜日、日曜日の場合は火曜日)、年末年始
問い合わせ先	TEL: 0185-52-1277

## 秋田中央・男鹿・鳥海エリア あきた次世代エネルギーパーク

秋田市には、豊かな風況を活かした風力発電施設や、森林資源を活用した木質バイオマス発電など、多種多様な再生可能エネルギー施設が集積しています。秋田市では、普段見ることのできない、これらの再生可能エネルギー施設をまとめて見学できるような見学コースを整備しています。様々な再生可能エネルギー施設を巡りながら、地球温暖化や再生可能エネルギーについて学んでみませんか。

**インフォメーション**

受入人数	要相談	料金	無料
所要時間	1~2時間		
問い合わせ先	秋田市環境部 環境総務課	TEL: 018-853-7440	

## 秋田中央・男鹿・鳥海エリア 秋田国家石油備蓄基地

男鹿にある秋田国家石油備蓄基地は「世界最大級の地中式原油タンク」を12基そろえ、日本の約8日分の石油を備蓄しています。石油備蓄基地の見学をとおして、私たちの暮らしに石油がどれほど深く関わっているかを学び、限りある資源について、未来の暮らしのあるべき姿について考える体験となります。また、備蓄タンク点検時には、タンク上部(地上50m)から内部を見渡すことが可能です(時期指定あり)。エネルギー、自然資源の重要性を知る体験ができます。

**インフォメーション**

所在地	男鹿市船川港船川字芦沢219番	アクセス	昭和男鹿半島ICから車で約30分
受入人数	1~80人程度	所要時間	60分
料金	無料	休業日	土・日曜日、年末年始
問い合わせ先	秋田石油備蓄基地株式会社 男鹿事業所 総務課	TEL: 0185-24-6111	

**TOPICS**

男鹿市では、風力・太陽光発電施設などの再生可能エネルギー施設の建設が進んでいることや、石油備蓄基地などエネルギーに関する既存施設も多く、総合的なエネルギー学習の環境が整っていることから、「男鹿市次世代エネルギーパーク」に認定されています。また、男鹿半島の豊かな自然は、大地の歴史をほぼ連続して観察できる地層・地質・埋蔵資源が揃っており、「男鹿半島・大潟ジオパーク」として認定されています。エネルギーとジオ、2つの特徴あるテーマから新旧エネルギーの対比、地球(ジオ)とのつながりの学習ができます。

# あきたの食文化体験

## 伝統食から地域を学ぶ

秋田の魅力は何といっても四季折々に魅せる自然の豊かな表情です。四季の明瞭な秋田には「きりたんぼ」や「いぶりがっこ」といった、長い冬を乗り切るための保存食として先人たちが生んだ食文化を大切に作る風風があります。地域の人々と伝統食を作り、食し、交流する体験を通して、郷土の食文化について見つめ直し、それらを大切にしていこうとする意識を高めます。

訪れた先での食文化にふれることは、その土地を知り、自分の郷土との違いを体験できる貴重な経験となります。作って、食べて、海や山、豊かな風土に育まれた秋田の食文化を体験してみましょう。

- 学習のポイント**
- 1 訪れる地域の食文化について調べる。
  - 2 手作り体験を通じて、地域の伝統食、食文化を考える。
  - 3 自分たちの地域の食文化との違いについて話し合い、見つめ直す。

## 道の駅かつの「あんたらあ」

旅の休憩、お土産の購入、団体でのお食事など、様々な利用ができる鹿角地域の情報発信施設です。郷土料理や伝統芸能など、「鹿角らしい」体験ができます。

**みそ付けたんぼ作り体験**

きりたんぼ産地の地で作るみそ付けたんぼは人気の体験メニュー。ご飯を串に握りつけてこんがり焼いたら、特製の甘みそだれを塗って食べる。おやつ感覚でも食べられる体験は所要時間約30分と手軽に出来ます。

**インフォメーション**

所在地	鹿角市花輪宇新田町11-4
アクセス	鹿角八幡平ICから車で3分
休業日	なし
問い合わせ先	(株) かつの観光物産公社 TEL: 0186-22-0555



体験メニュー	時間	定員	料金
みそ付けたんぼ作り体験	30分	300人	400円
きりたんぼ鍋作りフルコース体験	120分	300人	1,500円

※フルコース体験は別途講師料(5,000円/クラス)

ユネスコ世界無形文化遺産にも登録されているお祭り「花輪ばやし」と、「花輪の町踊り」を、地元の担い手の指導で体験します。

見学	時間	定員	料金
花輪の祭り体験	60分	100名まで	7万円/クラス

## 十和田八幡平・大館エリア 本場のきりたんぼ体験

秋田名物として知られる「きりたんぼ」の本場とされる大館市で、地域の人々と伝統食を作り、食し、交流する体験を通じて、地元の食文化について顧み、考えるきっかけとなります。

きりたんぼ作りは炊き上がったご飯をこねることから始まり、こねたご飯を秋田杉の串につけて炭火で焼きます。1本目は味噌付けたんぼで、2本目は日本三大美味鶏「比内地鶏」のスープに入れたきりたんぼ鍋として堪能します。

**インフォメーション**

所在地	大館市内(体験会場10箇所)
アクセス	会場により異なるため、予約時にお伝えします。
受入人数	240人(応相談・1クラス/会場)
所要時間	2時間30分(食事込)
料金	2,300円(税別)
休業日	なし
問い合わせ先	大館市まるごと体験推進協議会 TEL: 0186-43-7072

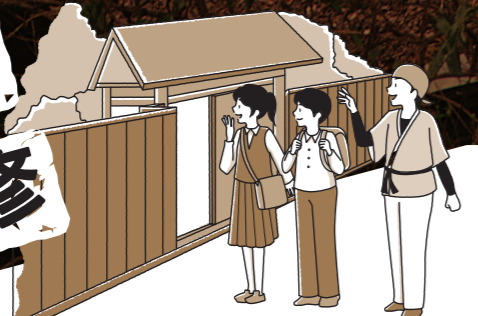


比内地鶏スープが絶品「きりたんぼ鍋」



あま〜味噌を塗った「みそ付けたんぼ」(一人一本)

# あきたで 自主研修



## 城下町から地域を学ぶ

平安時代から秋田城が置かれ、江戸時代には佐竹氏の城下町となり古くから発展してきた秋田地域歴史的な町並みがそのまま残り、国の「重要伝統的建造物群保存地区」に選定されている「武家屋敷」が立ち並ぶ仙北市角館町と「増田の内蔵」がある横手市増田町などにおいて、生徒自ら企画した班別行動体験を通して、秋田の歴史を学び、責任感やマネジメント力を養います。

### 学習のポイント

- 1 訪れる地域の個性、特徴を調べる。
- 2 生活の様子や知恵等の工夫を知り、歴史や文化を身近に感じる。
- 3 地元の歴史や現代の町並みとの違い、現地で知ったこと、直に感じた感想などをまとめる。

せんぼく だいせん  
あにもりよし  
阿仁森吉エリア  
かくのだけ



## 角館の武家屋敷通り

風格ある武家屋敷のたたずまいと樹木との調和が美しいみちのくの小京都と呼ばれる角館は、江戸時代の趣と城下町の面影が色濃く残る歴史と文化の町で、様々なテーマでのフィールドワークが可能です。

### 江戸時代の都市計画

防災技術が発達していなかった江戸時代、「火除け」と呼ばれる防火帯を設けたり、屋敷の周辺に木々を植えるなどして災害に備えました。町の至る所に残る当時の都市計画による工夫をたどってみましょう。

### 日本の学問再発見

日本初の西洋解剖学書「解体新書」の挿し絵を描いたのは、角館の武士「小田野直武」でした。当時、鉱山開発のために久保田藩に招かれた平賀源内から西洋画の技法を学んだ直武は、日本における西洋画の魁となった「秋田蘭画」という独自の画風を生み出したと言われています。

### 文化を守る仕事に触れる

角館の顔となっている武家屋敷もシンドレザクラも、管理する人々の懸命な努力があったからこそ、今も変わらぬ姿で保存されています。暮らしを守りながら歴史的な町並みを保護していく工夫、その一端に触れてみましょう。  
※仙北市への教育旅行については、「仙北市交流デザイン課」へお問合せください。



角館町平福記念美術館



角館榊細工伝承館



お問い合わせ◎  
仙北市交流デザイン課 TEL：0187-43-3353

あきたちゅうおう おが ちゅうがい  
秋田中央・男鹿・鳥海エリア

## 観光案内人と巡る秋田城下町



秋田駅周辺には、市民憩いの城跡公園や美術館、市民市場など、見どころが豊富にあり、徒歩で巡ることが可能です。千秋公園は秋田藩主佐竹氏20万石の居城だった久保田城の城跡公園であり、訪れる季節によって、桜やハス、紅葉など四季折々の風景を楽しむことができます。

秋田市のベテランガイド「観光案内人」と一緒に巡るまちあるきは、歴史や文化をより深く学ぶことができ、千秋公園内にある佐竹史料館のほか、秋田の歴史・美術・工芸を展示する赤れんが郷土館や秋田市民の台所と呼ばれる秋田市民市場など、周辺施設と組み合わせることも可能です。

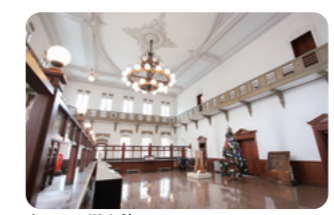
観光案内人とのコミュニケーションを楽しみながら「まちあるき」をしてみませんか？

お問い合わせ◎  
秋田観光コンベンション協会 TEL：018-824-1211

### おすすめの周辺施設



秋田県立美術館



赤れんが郷土館



秋田市民市場



あきた舞妓

### 循環バス「ぐるる」をご利用ください！

秋田市内の移動は中心市街地を巡る循環バス「ぐるる」の利用が便利です。乗車1回につき100円、1日乗り放題は300円です。秋田城跡歴史資料館や大森山動物園など、秋田駅から少し離れた施設への移動には路線バスをご利用ください。

よこて ゆざわ おがら  
横手・湯沢・雄勝エリア

## 横手市増田まんが美術館



日本で唯一の「マンガ原画収蔵」をテーマとしている美術館です。直筆のマンガ原画から、刊行物等では見ることのできない繊細な筆致、作家の熱量を肌で感じることができます。マンガ原画をデジタル保存する作業も見学することができ、文化の保存・継承の意義を学ぶことができます。



所在地	横手市増田町増田字新町285		
アクセス	十文字ICから車で約10分		
受入人数	最大100名(団体は要相談) ※「増田のまちなみ」を含め、増田エリア一体で班活動等を行うことで更に受入可能(要相談)		
所要時間	60分	料金	無料(特別企画展は有料)
休業日	毎月第3火曜日(祝日の場合は翌日)		
問い合わせ先	TEL：0182-45-5569 FAX：0182-45-5570		



よこて ゆざわ おがら  
横手・湯沢・雄勝エリア

## 増田のまちなみ

増田まんが美術館との  
組み合わせが  
おすすめ



増田は江戸時代から商人の町として栄え、明治から昭和初期にかけて建てられた商家やまちなみが現存しており、国の重要伝統的建造物群保存地区に選定されています。

特に、内蔵(うちぐら)と呼ばれる独特の土蔵は、建てられた時代や用途により様々で、その違いや当時の最先端の左官技術を駆使した意匠が見どころです。

家屋や歴史を説明する地元住民とのふれあいも魅力で、グループで計画を立てて、まちなみを巡ることができます。



受入人数	10～15名 ※「増田まんが美術館」を含め、増田エリア一体で班活動等を行うことで更に受入可能(要相談)
所要時間	60～120分
料金	有料(無料家屋もあり)
問い合わせ先	増田町観光協会 TEL：0182-45-5541 FAX：0182-45-2828



# あきたの自然体験



世界自然遺産・白神山地や日本海などの豊かな自然における体験メニューを通して、人と自然との共存、自然の厳しさ、大切さを学びます。自然の中、仲間と協力し合うことで連帯感や協調性を身につけるとともに、達成感を味わうことができます。

## 学習のポイント

- 訪れる地域の自然、その歴史について調べる。
- 自然体験を通じて、自然と人との共存について学ぶ。
- 自分自身と、自分の暮らす地域でできる環境保全活動について考える。

## 山・川・海の豊かな自然の恵みを感じる

水と緑にあふれ、四季折々の美しい自然が残る秋田県。現代にあっても変わることなく受け継がれている北国固有の大地の中で、自然からのメッセージを感じ取られるシチュエーションが豊富に存在しています。自然豊かなフィールドで五感をフルに使い、地球環境、いのちに対する関心を高め、今後自分たちがどのような形で自然環境に関わっていけば良いかを考えます。

あきたちゅうおう 秋田中央・おがちようかい 男鹿・鳥海エリア

## 鳥海山・飛鳥ジオパーク学習

東北で2番目に高い鳥海山(2236m)に降る大量の雪は、地下水となって麓に多くの湧水をもたらします。この湧水は美しい湿原や大きな滝などの景色をつくっただけでなく、人間を含むすべての生物の暮らしと命を支える源になっています。鳥海山の麓で人々が培ってきた独自の文化や歴史、美しい自然環境がなぜこの地で生まれ、受け継がれてきたのか、そしてそれらが火山の噴火や地殻変動といった地球の活動とどのようなかわりがあるのかを主体的に学び、地域と地球の未来の在り方を考える力の習得を目指します。

インフォメーション

所在地	にかほ市象潟町字大塩越36-1 にかほ市観光拠点センター「にかほと」内(協議会事務局)
問い合わせ先	(一社)鳥海山・飛鳥ジオパーク推進協議会 TEL: 0184-62-9777

体験メニュー	所要時間	料金
火山学習(法体の滝等を見学し、鳥海山の成り立ちを学ぶ)	90分	10人ごとにガイド1名3,000円
環境学習(中島台・獅子ヶ鼻湿原等を散策し、動植物の観察から自然環境を学ぶ)	180分	10人ごとにガイド1名6,000円
歴史・文化学習(九十九島等を散策し、地域の歴史や文化を学ぶ)	90分	10人ごとにガイド1名3,000円

※ジオパーク…持続可能な社会の構築を通じて、学術的価値を持つ地形・地質や動植物および文化的資源を保護することを目的とした、ユネスコの正式事業。秋田県内には他に3つのジオパーク(男鹿半島・大湯、ゆざわ、八峰白神)がある。

せんぼく だいせん あにもりよし 仙北・大仙・阿仁森吉エリア

## 田沢湖自然体験センター

日本百景にも選ばれ、水深日本一を誇る田沢湖。周辺では雄大な山々や渓谷など豊かな自然が広がっています。「田沢湖自然体験センター」では、アウトドア活動や野外活動、荒天でも対応可能なメニューなど11種類の体験プログラムを提供しております。四季それぞれの自然の素晴らしさを安心して楽しめるようにスタッフが親切にしっかりレクチャーしてくれます。



インフォメーション

所在地	仙北市田沢湖田沢春山152
アクセス	JR田沢湖駅より車で15分/ 盛岡ICから車で約60分
問い合わせ先	TEL: 0187-43-2990



せんぼく だいせん あにもりよし 仙北・大仙・阿仁森吉エリア

## 田沢湖クニマス未来館

山梨県西湖で2010年に発見された「奇跡の魚クニマス」を飼育・展示しています。クニマスは、かつて世界中で田沢湖だけに生息していた固有種でした。しかし、1940年農業用水の確保と電源開発を目的に玉川の酸性水を導入し始めたことにより絶滅しました。その時代背景や当時の漁具や丸木舟、湖畔の人々の暮らしなどを多数のパネルや映像で解説しています。田沢湖の再生、クニマスの里帰りを目指す仙北市の拠点施設です。



インフォメーション

所在地	仙北市田沢湖湯字ヨテコ沢4
アクセス	JR田沢湖駅より車で約20分/盛岡ICから車で約60分
受入人数	要相談
所要時間	約1時間
利用料金	個人: 大人500円(高校生以上)/小人300円(6歳未満無料) 団体: (20人以上) 大人400円/小人200円 ※令和5年4月からの料金になります。
定休日	毎週火曜日(祝日の場合は翌日)
問い合わせ先	TEL: 0187-49-8131

よこて ゆざわ 横手・湯沢・おがち 雄勝エリア

## 「釣りキチ三平の里」体験学習館

「釣りキチ三平の里」体験学習館は、「山」、「川」、「樹木」、「雪」から発せられる「光」、「風」、「色」、「匂い」の中での自然体験、さらに里山農業と昔の生活文化にふれることで「学ぶ意欲」、「思いやりの心」、「自立心」、「規範意識」などを育むための宿泊型体験学習施設です。

大自然の中、自然散策やイワナのつかみ取り体験などの屋外体験や、そば打ち・木工クラフト体験などの屋内体験など四季を通じた活動が可能です。



インフォメーション

所在地	横手市増田町狙半内字七曲下101
アクセス	十文字ICから車で25分
問い合わせ先	TEL: 0182-45-9020

せんぼく だいせん あにもりよし 仙北・大仙・阿仁森吉エリア

## 田沢湖自然体験センター

日本百景にも選ばれ、水深日本一を誇る田沢湖。周辺では雄大な山々や渓谷など豊かな自然が広がっています。「田沢湖自然体験センター」では、アウトドア活動や野外活動、荒天でも対応可能なメニューなど11種類の体験プログラムを提供しております。四季それぞれの自然の素晴らしさを安心して楽しめるようにスタッフが親切にしっかりレクチャーしてくれます。



インフォメーション

所在地	仙北市田沢湖田沢春山152
アクセス	JR田沢湖駅より車で15分/ 盛岡ICから車で約60分
問い合わせ先	TEL: 0187-43-2990

あきたちゅうおう おがちようかい 秋田中央・男鹿・鳥海エリア

## 男鹿水族館 GAO

男鹿半島の西海岸、日本海が見渡せる絶好のロケーションに立つ水族館。ホッキョクグマや秋田県の県魚「ハタハタ」など400種1万点の生きものを展示。飼育スタッフによる講話や裏側見学などのプログラムをお楽しみいただけます。



インフォメーション

所在地	男鹿市戸賀塩浜
アクセス	昭和男鹿半島ICから車で約60分
入館料	教育料金 300円(引率教職員無料) ※プログラム実施の場合は別途料金がかかります。
休業日	ホームページをご確認ください。
問い合わせ先	TEL: 0185-32-2221

体験プログラム	およその所要時間	受入可能人数
講話(小学校3年生以上) ・飼育員と考える、これからの海のこと ①漁業の学習コース ②海洋ゴミ等の学習コース お選びいただけます。 ・ホッキョクグマについて ・ハタハタについて	45分	一回あたり80人
裏側見学(小学校1年生以上)	15~30分	一回あたり20人

# あきたでローカル鉄道に乗ろう

## 地域の沿線の文化と観光路線の魅力から学ぶ

地域の方の足として、そして近年は訪れる方を魅了する観光列車として親しまれている2つのローカル鉄道。乗車体験を通じて沿線の文化を知ったり、田園風景や地域交通の維持に関する課題を考えたりするきっかけになります。

### 学習のポイント

- 1 訪れる沿線地域の自然や文化について調べる。
- 2 地域の観光路線としての魅力や、地域交通の重要性について学ぶ。
- 3 田園風景や地域交通の維持について自分なりに考えをまとめる。

せんぼく だいせん あにもりよし  
仙北・大仙・阿仁森吉エリア

## 秋田内陸縦貫鉄道(秋田内陸線)

北秋田市鷹巣と仙北市角館を結ぶ、のどかな日本の里山の原風景を走ります。乗車体験のほか、オーダーで車内でのマタギ(クマなどを捕獲する技術)を持ち、狩猟を生業としてきた人)ガイドや山岳ガイドの講話もできます。また、昼食場所の確保が困難な場合は、車内でのお弁当による昼食にも対応できます。



動画でご覧いただけます



所在地	北秋田市阿仁銀山下新町41-1
アクセス	阿仁合駅まで 大館能代ICから車で約35分
問い合わせ先	秋田内陸縦貫鉄道株式会社 TEL: 0186-82-3231



体験メニュー	時間	定員	料金
秋田内陸線乗車体験 (車窓に里山、田園、渓谷、夏は田んぼアートも)	1~2時間	180名程度	期間運賃 または 車両貸切運賃
阿仁マタギによる講話	30分~1時間	一回30~40名程度	1人1万円 (交通費込み)
車両基地見学	30分程度	各回30名程度	保険料1人100円

あきたちゅうおう おが ちゅうかい  
秋田中央・男鹿・鳥海エリア

## 由利高原鉄道(鳥海山ろく線)

四季折々の自然豊かな田園風景の中を走行する、由利本荘市のローカル鉄道です。乗車体験や車両基地見学を通じて、地域交通について考えるきっかけをつくります。また、沿線にはおもちゃのてづくり体験などができる鳥海山木のおもちゃ美術館があるほか、矢鳥駅からバスで約20分の場所には、搾乳体験やアイスクリームづくりなどができる鳥海高原花立牧場公園があるため、地域学習のための交通手段としてもおすすめです。



所在地	由利本荘市矢鳥町七日町字羽坂21番地2
アクセス	羽後本荘駅まで 本荘ICから車で約15分 矢鳥駅まで 本荘ICから車で約30分
問い合わせ先	由利高原鉄道株式会社 TEL: 0184-56-2736



体験メニュー	所要時間	受入人数	料金
乗車体験	乗車時間40分	50~60人	運賃のみ
車両基地見学	15分程度 (1回20人)	50~60人	運賃のみ



# Feature 「秋田の世界遺産」

## 北海道・北東北の縄文遺跡群

とわ だほちまんたい おおだて  
十和田八幡平・大館エリア

### 大湯ストーンサークル館 (大湯環状列石)

縄文時代の精神文化の様相を伝える環状列石が残されている特別史跡です。ガイドの案内を聞き、縄文時代の雰囲気を感じながら、国内最大級のストーンサークルを間近で見学することができ、縄文時代の土器やペンダントづくり体験ができます。



体験メニュー	時間	定員	料金
大湯ストーンサークル館・遺跡見学	60分	100人	90円
組石マグネットづくり体験	30分	40人	100円
土器づくり体験	60~120分	40名	500円
勾玉づくり体験	45~60分	40名	300円
3DCG映像視聴	15分	約100人	無料



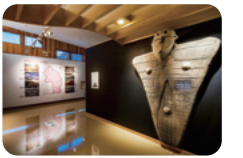
所在地	鹿角市十和田大湯万座45
アクセス	十和田ICより車で約15分
休業日	月曜日(11~3月のみ)、年末年始 ※遺跡見学は11月中旬まで
問い合わせ先	0186-37-3822



せんぼく だいせん あにもりよし  
仙北・大仙・阿仁森吉エリア

### 伊勢堂袋縄文館(伊勢堂袋遺跡)

伊勢堂袋遺跡は、縄文時代後期前葉(約4,000年前)の環状列石を主体とする遺跡です。これまでに4つの環状列石を中心に、配石遺構、掘立柱建物跡などが見つっています。縄文人の世界観や社会構造を復元できる貴重な遺跡として、2001(平成13)年1月29日に国の史跡に指定されています。



併設の伊勢堂袋縄文館では、伊勢堂袋遺跡などから出土した土偶・土器などを約300点展示しています。また最先端のXR技術を活用した3D鑑賞システムで、出土品を手取るように細部まで鑑賞できます。さらに360°VRで遺跡を巡るバーチャル散策もでき、遺跡見学ができない冬期間でも遺跡をバーチャルで体験できます。

現地ガイドは、伊勢堂袋遺跡ワーキンググループの他、小学校4年生から高校生までで構成されるジュニアボランティアガイド※による遺跡案内を実施しています。

※5月の大型連休中及び8月のみ実施



所在地	北秋田市脇神字小ヶ田中田100-1
アクセス	大館能代空港ICより車で約5分
入館料	無料
休業日	毎週月曜日(月曜が祝日の場合はその翌日)、年末年始 ※遺跡見学は4月下旬頃~10月末まで
問い合わせ先	0186-84-8710



## 白神山地

しらかみさんち のしろやまもと  
白神山地・能代山本エリア

### 白神山地世界遺産センター 藤里館

教室はここ 世界自然遺産 白神山地

白神山地は日本人が森とともに生きてきたことを教えてくれる貴重なフィールド。自然アドバイザーからの説明を聞き、ともにフィールドに出て体験することで、「生物への関心」「好奇心から生まれる自発的な行動」など、この場所だけの学びが受けられます。



- ①スライドトーク 森の不思議などをわかりやすく説明
  - ②ガイドウォーク 実際にフィールドに出て行う観察・体験・調査
  - ③自然保護活動 生態系や森林の保全等、世界遺産の森を守る活動
- ※体験の目的や時間数・ご予算・季節に応じてオーダーメイドで活動を実施します。



所在地	山本郡藤里町藤里栗63
アクセス	二ツ井白神ICから車で約25分
受入人数	50人
所要時間	オーダーメイドで対応可能(要相談)
料金	①は無料、②・③は応相談
休業日	毎週火曜日(12月~2月は月・火) 祝日の場合は翌日に振替
問い合わせ先	TEL: 0185-79-3001



しらかみさんち のしろやまもと  
白神山地・能代山本エリア

### あきた白神体験センター

世界自然遺産・白神山地や日本海での自然体験、工作、食作りなどの体験をはじめ、四季を通じた様々なプログラムを提供する宿泊型体験活動施設です。白神山地の里山や海岸まで徒歩でわずか数分の好立地で、山も海も体験フィールドとしており、隣接している八森いさりび温泉「ハタハタ館」で1日の疲れを癒やすこともできます。

体験メニュー	所要時間	料金
シーカヤック	約2時間30分	1,000円/1人(ただし、1~5人の時は5人分)
磯釣り	半日	700円/1人
八峰白神ジオツアー	約2時間	4,000円/ガイド1人
海辺の自然観察	約2時間	4,000円/ガイド1人
磯遊び・海水浴	半日	ガイドを希望する場合は要相談。マリン用具レンタル300円/1人
白神山地ニツ森登山	約4時間30分	1~8人につきガイド1人9,000円
留山(ブナの天然林)散策	約2時間30分	1~8人につきガイド1人4,000円
御所の台里山トレッキング	お手軽コース 約1時間 挑戦コース 約2時間30分	1~8人につきガイド1人4,000円
三十釜散策(県立自然公園&森林科学館)	約1時間	1~8人につきガイド1人2,000円
青森県十二湖周辺散策	約2時間30分	1~8人につきガイド1人6,000円

※所要時間は目安です。



所在地	山本郡八峰町八森字御所の台53-1
アクセス	能代南ICから車で35分
受入人数	約120人
休業日	年末年始(12/29~1/3)
問い合わせ先	TEL: 0185-77-4455



# あきた芸術村

## 「一人ひとりが主役」の創作踊り体験



動画でご覧いただけます



あきた芸術村は、劇団わらび座の本拠地としてわらび劇場を中心に秋田県仙北市に展開するエンターテインメントリゾート施設です。人と文化の出会いと交流の場として、芸術・芸能・ホテル・温泉・工芸・郷土料理を丸ごと満喫できるリフレッシュゾーンとして親しまれ、他には例のない「アート・ヴィレッジ（芸術村）」となっています。

教育と文化の接点で取り組まれてきた「わらび座への修学旅行」は35年以上の歴史を持ち、通算30万人の子どもたちがあきた芸術村を訪れ、ソーラン節や農作業を体験してきました。

豊かな自然の恩恵を受け、多彩な伝統文化を育んできた地で、誰もが感動と出会えます。



### ミュージカル観劇と踊り教室

あきた芸術村・わらび劇場では年間を通じてオリジナルミュージカルの常設公演を行っています。わらび座は、民族伝統を素材に「人が生きていくために大切なこと」を作品のテーマに舞台製作を行っています。目の前で繰り広げられる歌や踊りで構成されたダイナミックな舞台上に心を動かし、それを仲間と共有することで子どもたちの豊かな感性を育み、文化の担い手となる子どもたちの発想力やコミュニケーション能力の向上につなげます。

わらび劇場にて公演中のミュージカルを観劇し、終演後、踊り教室「Newソーラン節」を体験します。踊り教室のインストラクターは俳優です。各クラスを一人ずつが担当し、それぞれの稽古場にわかれて約90分間、ソーラン節の振り付けをしながら、「失敗してもいい、人と違っていい、一生懸命はカッコイイ」と熱いメッセージを送り続けます。ただ単に大きな声を出そうと呼びかけるだけでは、生徒さんの声はか細い限りです。「なぜ」大きな声なのか、その意味を理解したとき、当の本人がびっくりするような声が出ます。お腹の底から掛け声をかける、疲れた仲間を励ます、やる気のない仲間を引き立てる、そして気持ちがひとつになる、クラスの仲間がひとつになる踊りを一緒に作りあげます。

一人ひとりが主役になってクラスがひとつになり、クラス毎のオリジナルティも楽しくアレンジされて、発表会を迎えます。事後の取り組みをされる学校さんも多く、キラキラと輝く笑顔があふれる体育祭や文化祭での発表を収めたビデオが毎年沢山届きます。



所在地	仙北市田沢湖卒田字早稲田430
アクセス	盛岡ICから車で約1時間
受入人数	300人
所要時間	1～3時間
料金	観劇：1,320円～（税込）
	踊り教室：1,650円～（税込）
	農作業体験：2,750円～（税込）
	手作り体験：880円～（税込）
問い合わせ先	TEL：0187-44-2500

※プログラム、人数等により料金は異なりますのでご相談ください。

### 農作業体験

4～5人ずつに分かれて、朝の顔合わせから夕食までの終日、田植えや稲刈り、畑仕事など農家の仕事全般の体験をしながら交流します。農作業体験は、受入農家と時期によって異なりますが、農家の皆さんはどの作業も目標が見えるように工夫してくれます。「米も野菜もひとつの生命。人間はその生命を見守り、育て、いただいて、生きているんだ」と語ってくれる農家のお父さん、お母さんと一緒に汗を流し、一日の目標とした仕事をやり終えたときの充実感は、子供たちの様々な可能性を引き出してくれます。



### 手作り体験

あきた芸術村内にある森林工芸館で、木工品陶芸品、オカリナなどバラエティ豊かな世界でただ一つの「Made by myself」の手作り体験ができます。

#### 木工品体験

ストラップ、ペンダント、ネームプレートなどのネイチャークラフト手作り体験ができます。



#### オカリナ絵付け

素焼きのオカリナに絵を塗り、オンリーワンのオカリナを作れます。簡単な演奏も教えてくれます。



#### 陶芸体験

茶碗やカップといったオリジナルグッズの手作り体験ができます。



# 秋田県内の主な教育旅行受入宿泊施設一覧

施設名	所在地	電話番号	最大受入人数	部屋数	食事の形式	貸切可否*
四季彩り秋田づくし湯瀬ホテル	鹿角市八幡平字湯瀬湯端43	0186-33-2311	小中高:190名	45	朝食:個食(セットメニュー) 夕食:個食(セットメニュー)	利用人数に応じ対応(一校一館、フロア貸切、大浴場時間貸切)
和心の宿 姫の湯	鹿角市八幡平字湯瀬40-1	0186-33-2011	小中高:200名	114	朝食:個食※人数により分割の場合あり 夕食:個食※人数により分割の場合あり	×
蒸ノ湯温泉 ふけの湯	鹿角市八幡平字熊沢外8国有林3132林班八小	0186-31-2131	小中高:60名	22	朝食:個食、夕食:個食	○
龍門亭千葉旅館	鹿角市十和田大湯字上ノ湯1丁目38番地1	0186-37-2211	小:100名 中高:80名	24	朝食:個食、夕食:個食	教育旅行は貸切でのみ受入可
縄文のふる里 大湯温泉ホテル鹿角	鹿角市十和田大湯字中谷地5-1	0186-30-4111	小中高:359名	92	朝食:個食※要望によりバイキング可 夕食:個食※要望によりバイキング可	300名以上であれば貸切可。それ以下は不可。
十和田プリンスホテル	鹿角郡小坂町十和田湖西湖畔	0176-75-3117	中高:110名	55	朝食:個食、夕食:個食	小学生は不可 貸切:人数による
十和田ホテル	鹿角郡小坂町十和田湖字鉛山無番地	0176-75-1122	小中高:60名	30	朝食:個食、夕食:個食	○
とわだこ遊月	鹿角郡小坂町十和田湖休平16	0176-75-2501	小:120名 中:100名、高:80名	39	朝食:個食、夕食:個食	○
山乃御振舞とわだこ願山亭	鹿角郡小坂町十和田湖字休平35	0176-75-2711	小:110名 中高:90名	27	朝食:個食、夕食:個食	○
グランドパークホテル大館	大館市字長倉93-2	0186-45-1515	中高:60名	173	朝食:バイキング 夕食:弁当(テイクアウト)	×
伊勢堂岱温泉 縄文の湯	北秋田市脇神字平崎川戸沼86-2	0186-63-2626	小中高:65名	31	朝食:個食(一部バイキング) 夕食:個食	○
打当温泉 マタギの湯	北秋田市阿仁打当字仙北渡道上ミ67	0186-84-2612	小中高:56名	17	朝食:個食、夕食:個食	○
あきた白神体験センター	山本郡八峰町八森字御所の台53-1	0185-77-4455	小中高:90名	21	朝食:個食、夕食:個食	利用人数に応じて可
温泉旅館 ゆもと	男鹿市北浦湯本字福ノ沢36	0185-33-3151	小中高:50名	15	朝食:個食、夕食:個食	○
セイコーグランドホテル	男鹿市北浦湯本字草木原50-1	0185-33-2131	小中高:150名	47	朝食:個食、夕食:個食	×
男鹿観光ホテル	男鹿市北浦湯本字草木原21	0185-33-2121	小中高:300名	90	朝食:個食、夕食:個食	状況に応じて対応
男鹿 萬盛閣	男鹿市北浦湯本字草木原63-2	0185-33-3161	小:99名 中高:81名	18	朝食:個食、夕食:個食	○
男鹿ホテル	男鹿市北浦湯本字草木原13-1	0185-33-3101	小中高:120名	38	朝食:個食、夕食:個食	○
ホテルサンルーラル大湯	南秋田郡大湯村字北1-3	0185-45-3311	小中高:150名	79	朝食:バイキング 夕食:個食・バイキング(要相談)	×
秋田キャッセルホテル	秋田市中通1-3-5	018-834-1141	小中高:200名	150	朝食:バイキング 夕食:個食または盛込	×
ANAクラウンプラザホテル秋田	秋田市中通2-6-1	018-832-1111	応相談	約100	朝食:夕食:人数と状況に応じて相談	×
ホテルメトロポリタン秋田	秋田市中通7-2-1	018-831-2222	小中高:200名	本館115/ ノースウイング132	朝食:バイキング 夕食:個食・バイキング(両方可)	一部の 宿泊フロアのみ
東横イン 秋田駅東口	秋田市東通仲町4-1	018-889-1045	小中高:100名	240	朝食:バイキング 夕食:宅配弁当手配可 ※別料金プラス	1フロア貸切などフロア 状況により相談可
秋田温泉さとみ	秋田市添川字境内川原142-1	018-833-7171	小中高: 150～200名	60(東館36、 南館24)	朝食:個食・バイキングどちらも可(要 相談)、夕食:個食	○
ホテルパールシティ 秋田竿燈大通り	秋田市大町2-2-3	018-862-0501	小中高:90名	112	朝食:バイキング、夕食:バイキング	○
アルパートホテル秋田	秋田市大町4-3-22	018-888-3333	小:229名、 中高:100名	194	朝食:バイキング、夕食:個食	×
アキタパークホテル	秋田市山王4-5-10	018-862-1515	小中高:100名	131	朝食:個食、夕食:個食	×
ホテルフォレスト鳥海	由利本荘市鳥海町猿倉字奥山前8-45	0184-58-2888	小中高:70名	60	朝食:個食・バイキング ※宿泊人数による、夕食:個食	○
ホテルアイリス	由利本荘市肴町5	0184-24-5115	小中高:80名	128	朝食:バイキング、夕食:個食	×
は〜とぼ〜と大内 ぼぼろっこ	由利本荘市岩谷町字西越36	0184-62-1126	小中高:60名	21	朝食:個食、夕食:個食	×
かみおか温泉 嶽の湯	大仙市神宮寺字下川原前開86-1	0187-87-1700	小中高:50名	12	朝食:個食、夕食:個食	○
花葉館	仙北市角館町西長野古米沢30-19	0187-55-5888	小中高:80名	25	朝食:個食・バイキングどちらも可 夕食:個食	×
あきた芸術村 温泉ゆぼぼ	仙北市田沢湖卒田字早稲田430	0187-44-3333	小中:250名 高校:200名	62	朝食:個食、夕食:個食	○
田沢湖高原リゾートホテル ニュースカイ	仙北市田沢湖生保内字下高野73-13	0187-46-2006	小中高:60名	24	朝食:個食、夕食:個食	○
プラザホテル山麓荘	仙北市田沢湖生保内字駒ヶ岳2-32	0187-46-2131	小中高:250名	121	朝食:個食・バイキングどちらも可 夕食:個食・バイキングどちらも可	要相談
秋田県立田沢湖 スポーツセンター	仙北市田沢湖生保内字下高野	0187-46-2001	小中高:5クラスまで 6クラスは要相談	34 (大22、小12)	朝食:バイキング、夕食:バイキング	冬期スキー場 運営中は不可
クオードインyokote	横手市安田字壺端52-1	0182-36-5211	小中高:120名	100	朝食:バイキング、夕食:個食	×
ホテルルートイン 横手インター	横手市錦気大堤字田久保下117	0182-35-8311	小中高:70名	126	朝食:バイキング、夕食:バイキング	×
旅館 多郎兵衛	湯沢市皆瀬字湯元121-5	0183-47-5016	小中高:70名	19	朝食:個食、夕食:個食	○
湯けむりの宿 稲住温泉	湯沢市秋ノ宮字山居野11	0183-58-1300	中高:50名	38	朝食:個食、夕食:個食	小学生は不可
湯沢グランドホテル	湯沢市材木町1-1-1	0183-72-3030	小中高:74名	52	朝食:バイキング、夕食:個食、バイキング	○
スパ&リゾートホテル 秋の宮山荘	湯沢市秋ノ宮字殿上1-1	0183-56-2400	小中高:各85人	41	朝食:個食、バイキング 夕食:個食、バイキング	○

※1:人数等の条件がございます。各宿泊施設にお問い合わせください。

※駐車台数の制限等がございます。また、駐車料金がかかる場合がありますので、各宿泊施設にお問い合わせください。

※掲載情報は2023年3月現在のものです。変更になる場合があります。事前に各宿泊施設にご確認ください。

※50名以上受入可能宿泊施設

# 秋田県教育旅行 モデルコース

広大な秋田県では、様々な周遊コースをご用意しています。各交通手段やどの地域から来県するかによって、最適なコースが異なります。また、学びのテーマによってもそれは変わってくるでしょう。ここでは、3つのモデルコースを掲載しています。どのコースも、秋田県でしか体験することのできないプログラムが充実しているとともに、隣県との周遊にも便利なコースとなっています。



## A 青森県から高速道路を利用したモデルコース

## B 秋田新幹線または宮城県・岩手県から高速道路を利用したモデルコース

## C 秋田新幹線または秋田空港を利用したモデルコース



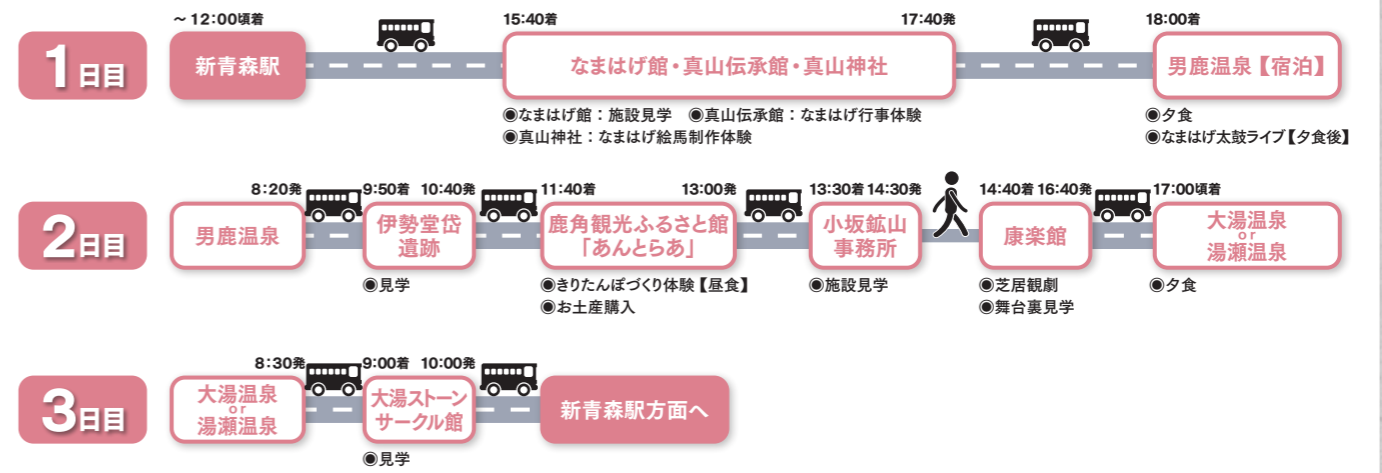
青森県から高速道路を利用したモデルコース

新青森駅 in

新青森駅 out

## 秋田で学ぶならここ！独自の伝統文化を学ぶコース

2泊3日



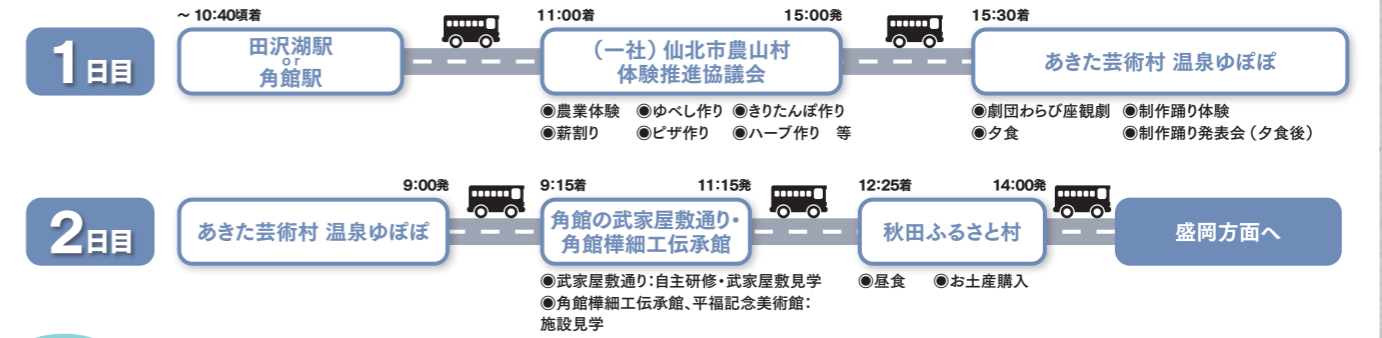
秋田新幹線または宮城県・岩手県から高速道路を利用したモデルコース

田沢湖駅or角館駅 in

横手(北上IC) out

## “仲間と取り組む。自ら学ぶ。”コース

1泊2日



秋田新幹線または秋田空港を利用したモデルコース

秋田空港or秋田駅 in

秋田空港or秋田駅 out

## “秋田で環境学習”コース

1泊2日

